

Noviembre 2023

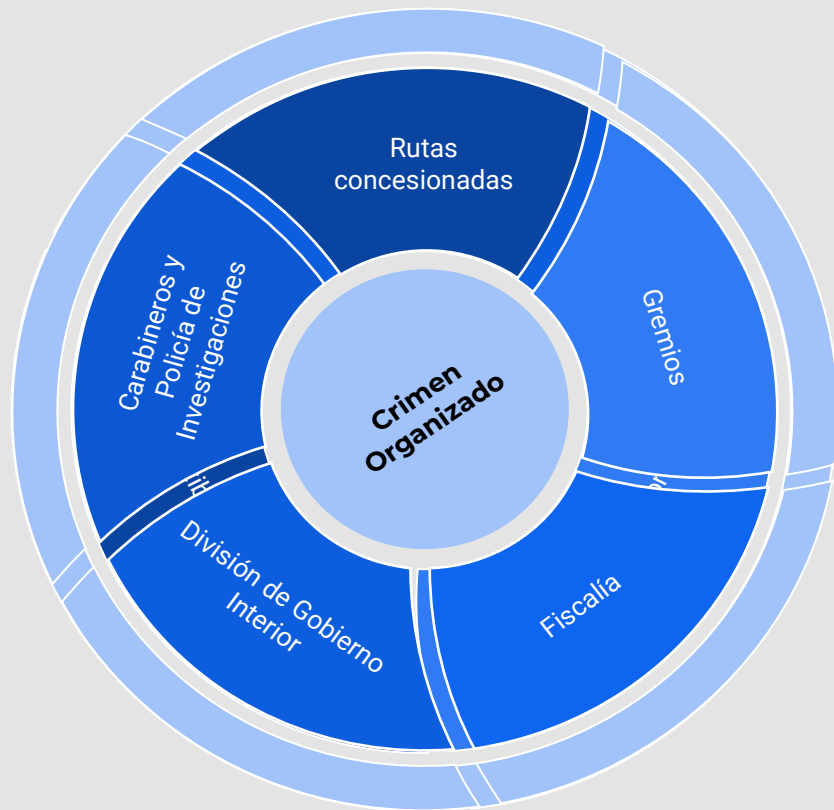
# Comunidades de Seguridad

## para el Transporte de Carga de Alto Tonelaje

Servicio de Gobierno Interior



# ¿Qué entendemos como **Comunidad de Seguridad**?



## **Definición:**

Una Comunidad de Seguridad se constituye como un espacio de **colaboración estratégica** entre diversos **actores** de la **industria del transporte de carga**; conductores, empresarios, autoridades, fuerzas de seguridad y orden público, Fiscalía Nacional.

## **¿Qué persigue la constitución de comunidades de seguridad?**

Abordar de manera integral las amenazas que supone el **crimen organizado** para el transporte de carga mediante la **cooperación** y **coordinación** de esfuerzos de distintas instituciones.

*La Comunidad de Seguridad es la respuesta conjunta que fortalecerá la resistencia del sector ante las crecientes amenazas del crimen organizado.*

# Metas y Objetivos

## Prevención de Delitos:

Establecer **medidas proactivas** para la prevención de robos y afectaciones derivadas de la actividad delictual, protegiendo así la integridad de los conductores y la seguridad de las mercancías.

## Protección de Conductores y Mercancías:

Garantizar la seguridad y bienestar de los conductores, así como la preservación de las mercancías durante su tránsito.

## Mejora de Eficiencia Sectorial:

Buscar estrategias que mejoren la **eficiencia operativa** del sector, minimizando interrupciones causadas por **actividades delictivas**.

*Estos objetivos fundamentales impulsarán el fortalecimiento y la resiliencia de la industria frente a las amenazas del crimen organizado. La colaboración dentro de la Comunidad de Seguridad es esencial para alcanzar estas metas.*



# Funcionamiento actual y proyecciones

| Mesas operativas |                                  | Cobertura  | ¿Quiénes lo integran?   | Proyecciones  |
|------------------|----------------------------------|--|---|---|
| 1                | Grupo Operativo Macrozona Centro | Abarca desde las regiones de Coquimbo a Maule                            | 67 participantes<br>* 3 integrantes SGI<br>* 18 enlaces gremiales<br>* 1 integrante Fiscalía<br>* 2 enlaces concesionarias<br>* 43 efectivos policiales | <ul style="list-style-type: none"> <li>● Incorporar nuevos enlaces gremiales destinados a labores reactivas.</li> <li>● Incorporar nuevos enlaces gremiales destinados a labores preventivas.</li> <li>● Incorporar enlaces sobre la totalidad de las empresas concesionarias.</li> </ul> |
| 2                | Grupo Operativo Macrozona Sur    | Abarca desde las regiones de Ñuble a Magallanes                          | 68 participantes<br>* 3 integrantes SGI<br>* 24 enlaces gremiales<br>* 1 integrante Fiscalía<br>* 1 enlace concesionarias<br>* 43 efectivos policiales  |   |
| 3                | Grupo Operativo Macrozona Norte  | Comprenderá cobertura desde las regiones de Arica y Parinacota a Atacama | Por Definir   | <ul style="list-style-type: none"> <li>● Realizar levantamiento de información y capacidades policiales que nos permita constituir la mesa en términos adecuados.</li> </ul>  |



# Instancias de coordinación y operación de las mesas Proyecciones Futuras

## Encuentros internos de coordinación.

Instancia de coordinación interna entre Carabineros, Policía de Investigaciones, Fiscalía y Servicio de Gobierno Interior

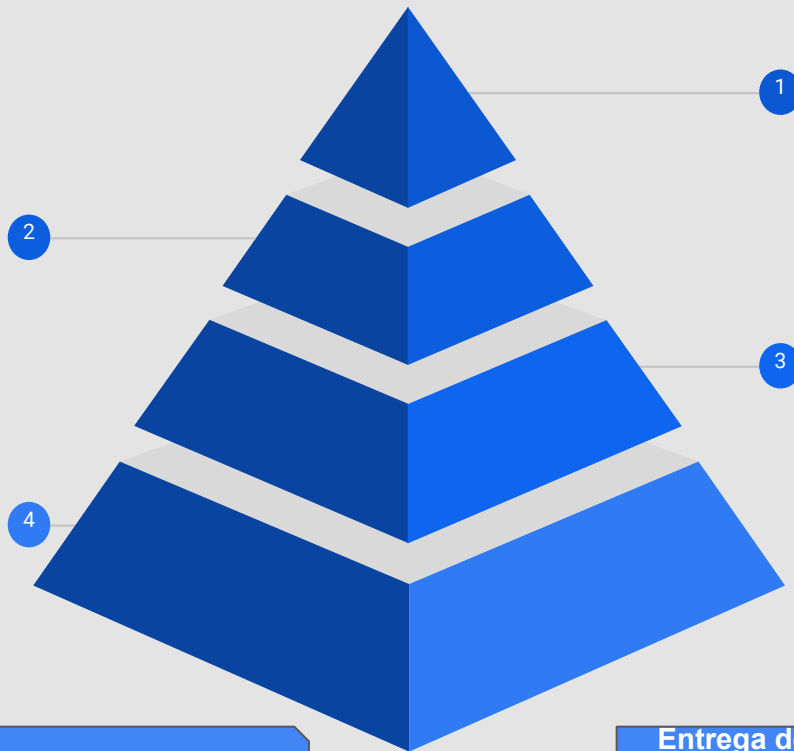
Realizadas cada quince días

## Encuentro locales de trabajo preventivo.

Instancia de comunicación y coordinación entre las policías y los gremios para promover el trabajo preventivo y disuasión del delito.

Trabajo permanente.

Envío de estadística mensual de operación



## Encuentros operativos regulares.

Instancia de coordinación entre Servicio de Gobierno Interior, Carabineros, Policía de Investigaciones, Fiscalía, Concesionarias y representantes gremiales en materia de seguridad.

Realizadas mensualmente.

## Grupos reactivos (MZC y MZS).

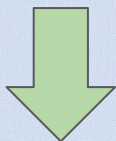
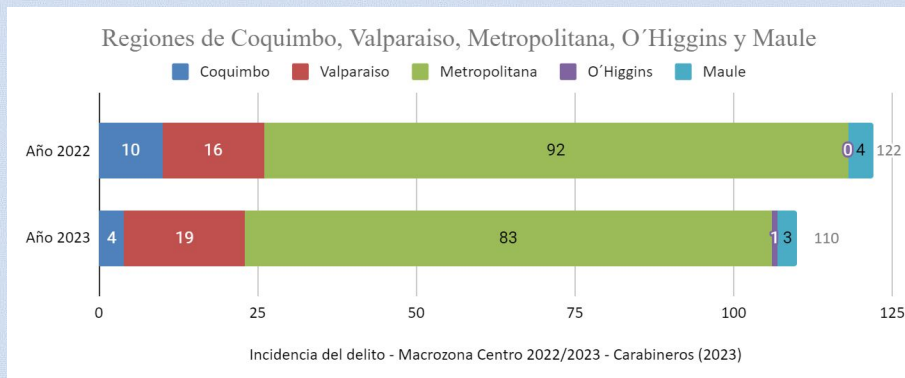
Instancia de coordinación y respuesta reactiva frente a la ocurrencia de delitos de robo de camiones u otros que afecten a la industria del transporte de carga de alto tonelaje.

Trabajo permanente.

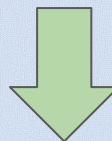
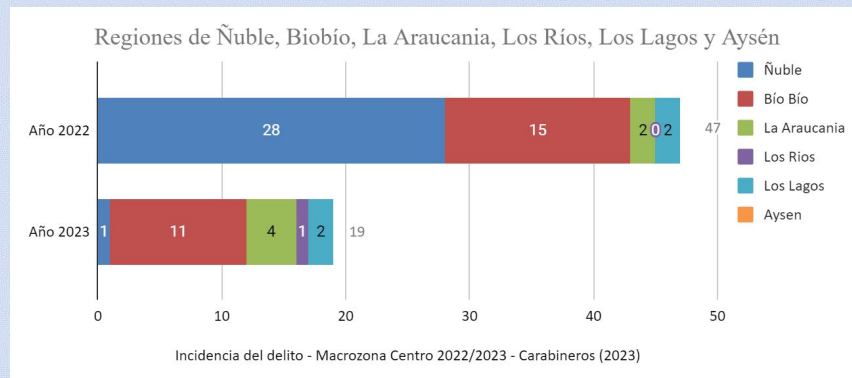
Entrega de material audiovisual disuasivo que promueva las instancias de coordinación reactiva

# Estadísticas e impacto de la operatividad de las mesas 2022 - 2023

## Incidencia del delito de Robo de Camiones de Alto Tonelaje



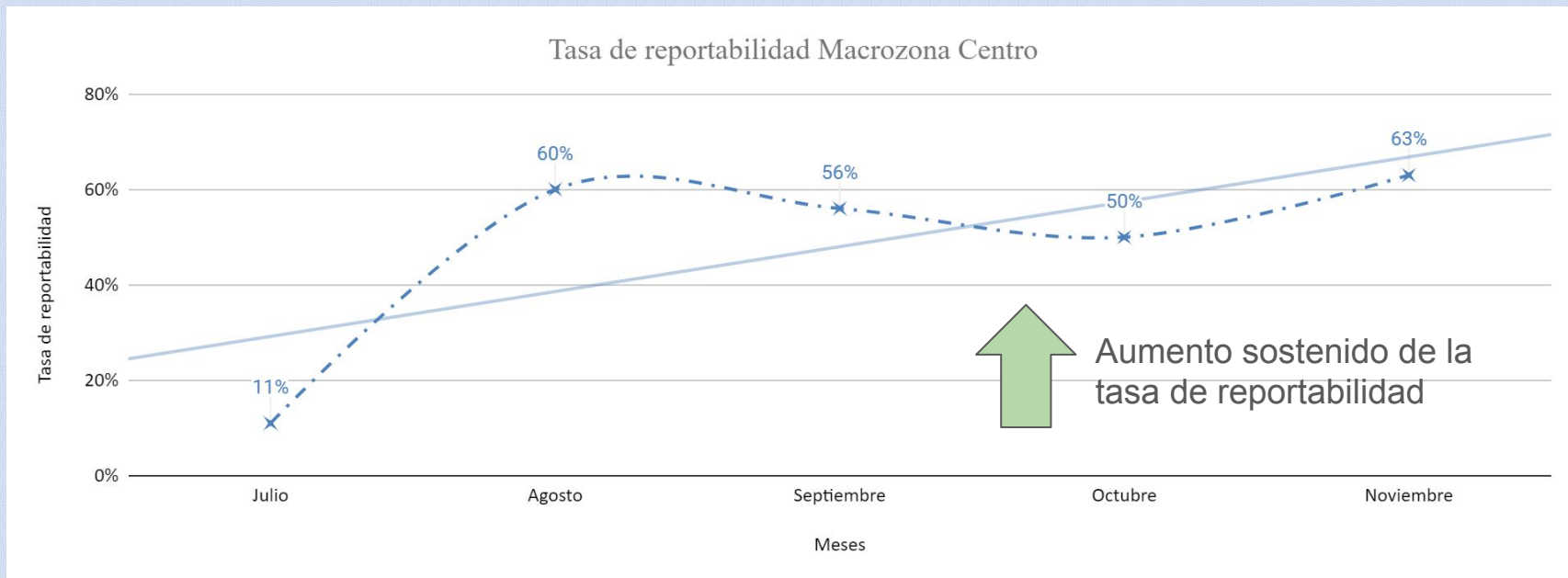
Disminución de un 11%  
de los delitos



Disminución de un 60%  
de los delitos

# Estadísticas e impacto de la operatividad de las mesas 2022 - 2023

## Tasa de Reportabilidad



# Acciones prioritarias para la CNDC

1

## Definir un enlace operativo para labores reactivas

Este enlace debe ser designado por cada empresa que adscribe a la multigremial

### Funciones

- Debe establecer un itinerario de trabajo conjunto con los trabajadores de la empresa transportista.
- Debe participar de los procesos de capacitación que se dispongan desde la coordinación central.
- Debe notificar, por intermedio del grupo y ajustado al protocolo, de hechos que se ajusten a los delitos abordados en esta instancia de coordinación.

1

## Definir un enlace operativo para labores preventivas

Este enlace debe ser designado por cada empresa que adscribe a la multigremial

### Funciones

- Debe establecer enlace con los enlaces policiales locales y consensuar un itinerario de trabajo preventivo en la empresa de la cual sea delegado.
- Debe coordinarse con el nivel central de la mesa para promover internamente los recursos audiovisuales dispuestos para la disuasión del delito.



Noviembre 2023

# Comunidades de Seguridad en el Transporte de Carga de Alto Tonelaje



Servicio de Gobierno Interior

